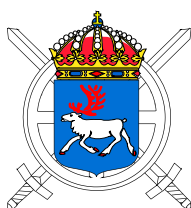


Hantverkare och köpmän på Remsle 1865—2017

*Jan Molander
och
studiecirkeln T 3 på Remsle*



*Kjell Åström
Redigering*



T 3 Kamratförening

FÖRORD

Detta är fjärde och sista delen i skriftserien T 3 på Remsle. Under tiden 2009-2019 har med undantag för åren 2013 och 2016 pågått en studiecirkel med samma titel - T 3 på Remsle.

I källförteckningen har jag under *Muntliga källor* uppgett de deltagare som ingått i cirkeln under den tid jag till och från utarbetat föreliggande skrift. Den listan och den över *Övriga informanter* avspeglar att jag sökt muntlig information där skriftliga varit obefintliga eller av praktiska skäl utom räckhåll för ett projekt utan forskningsanslag.

Jag har haft stort nöje av mötena i studiecirkeln! Det har varit intressant och trevligt att få ta del av uppgifter från pens-

ionärer, som varit antingen både bofasta på Remsle och anställda vid T 3 eller tillhörande någon av de kategorierna.

Personer med gott minne och tillräcklig ålder har gett fingervisningar om fakta och antaganden, rimliga som orimliga. Som grund för kunskapsutbytet har vi haft sådant material som framgår av källförteckningen. Inte minst har foton, ibland hämtade från Bilddata-bas Sollefteå, i bildtexterna förkortad till BDB, väckt stort intresse. Diskussionerna har varit livliga, gett uttryck för skilda uppfattningar, väckt till ytterligare frågor och många gånger lett till glädje och skratt.

Vid sista träffen i Apotekshusets tornrum 2019 -12-05 deltog Lennart Hedlund, Tord Hellberg, Birgitta Höglund, Stig Qvarnström, Jan-Erik

Sohlin (1938-2020), Folke och Ulla-Britt Solin, Glenn Solin och Gladys Sollén.

Jag är säker på att de instämmer med mig i att vi hade kul!

Sollefteå i november 2020

Jan Molander

Tidigare har utkommit:

Del 1 När T 3 kom till Remsle mo, 2010.

Del 2 Remsle by och Remslemon – befolkning och bebyggelse, 2011.

Del 3 Att lära och att bygga: Remsle skola 1875-1957: Nya bostäder 1942-1960, 2012.

Del 1-2 Sammanslagna är i en andra och reviderad upplaga, 2013.

Skrifterna kan i mån av tillgång köpas från T 3 Kamratförening Kjell Åström kjellastrom59@gmail.com



Foto på framsidan, fotograf Peder Sandström.

Studiecirkeln hösten 2018

Översta raden:

Jan Molander, Glenn Solin, Ulla-Britt Solin, Folke Solin.

Mellersta raden:

Lotta Pedersson, Janne Sohlin, Lennart Hedlund, Tord Hellberg.

Främsta raden:

Ingmar Nordin, Birgitta Höglund, Gladys Sollén, Anna Aggeryd (1923-2018).

Saknas på bild gör Jan Olov och Kerstin Näsholm, Stig Qvarnström samt Maria Stavbom.

TIDIG HANDEL PÅ REMSLE

Tidig handel på norr- ländsk landsbygd

Under en tid då folkmängden i Remsle by växte och utmarkerna österut började tas i bruk avlägsnades hinder för handel och näringar. 1810 hade inrikestillarna avskaffats. Före 1846 hade lanthandel varit förbjuden, men då blev den tillåten om handelsboden låg minst tre mil från närmaste stad. Men med 1864 års näringsfrihetsreform försvann alla begränsningar för handelsrörelser i stad och på land.

De första lanthandlarna började under enkla former av företagsamma lantbrukare. Handelsbodarna blev kontaktpunkter. Handelns utbredning var samtidig med järnvägarnas tillkomst, redan under anläggningsarbetet behövdes varutransporter till rallarna. I vår landsända medförde sågverksrörelsen avverkning i inlandet och därmed efterfrågan på varor från skogsarbetare, den första kategorin i skogsbygderna att disponera kontanter. I en typisk skogarbetarbygd som Junsele socken uppstod både handelsbodar och bagerier.

Handlaren kunde hantera siffror och kom att anlitas för bouppteckningar, arvskiften och köpehandlingar. Ibland var han också mer besutten än självägande bönder. Så var han också klädd som en herreman och bar styv krage till vardags. Handelsmannen kunde låna ut pengar och



En handelsbod i Junsele Foto: BDB.

med sin goda inblick i kundernas ekonomi valdes han gärna in i socknens fattigvårdsstyrelse. Hans höga sociala ställning var inte helt unik. Före honom fanns prästen och länsmannen. Men med prästen kunde man inte umgås fritt och länsmannen var kanske inte så populär. Folkskolläraren stod också högt i rang men kunde som lärd inge en avskräckande respekt. Handlaren däremot mötte personligen och i eget in-

tesse alla sina kunder som jämbördiga.

I början fanns inte någon enhetlig typ av handelsbod. Butiken kunde vara inrymd i en stugkammare, i köket eller i en bod på gården. Den var inte mer än ett utlämningsställe för varor. Där såldes sådant som bönderna inte kunde producera själva: kolonialvaror som salt, socker, kryddor, kaffe, tobak men också läder, vadmalsskläde, sill, strömming och amerikanskt fläsk.

De första lanthandlarna i Remsle by

Så kan den tidiga handeln på norrländsk landsbygd beskrivas rent allmänt. De konkreta exemplen för Remsle by är dock ytterst få. I källmaterialet har under tiden fram till förra sekelskiftet påträffats endast två fall. Det första gäller en uppgift i handlingar från Remsle bys laga skifte 1865. I en husvärdering av hemmansägaren Erik Sjödins egendom finns förtecknat en *handelsbod*. Sjödin, som vid den tiden ägde fastigheten Remsle nr 1 sex seland betecknas också som *handlare*. Byggnaden var värderad till 90 riksdaler. Jämfört med två mangårdsbyggnader för 600 respektive 450 riksdaler och två härbärgen för 100 och 50 riksdaler var handelsboden rimligtvis inte så stor.

Varor av nämnda slag kom med båt från kusten till Skedom drygt tre kilometer nedanför Sollefteåforsen och omlastades för hästskjuts upp efter älven. Kundkretsens storlek kan svårligen fastställas. Invånarantalet i Remsle by var 1880 inte större än 67. Närmaste lanthandel österut, uppförd ca 1860, låg på ungefär fem km avstånd från Remsle by vid landsvägen nära Skedoms kaj. Läget västerut är okänt likaså hur många kunder som tillkom från andra byar på båda sidor älven.

Däremot kan vi säkert anta att remseborna besökte höstmarknaden och

Handlanden Erik Sjödins äbyggnader.			
Mangårdsbyggnaden värden Lw			600 "
En mindre "			450 "
Träskläge			400 "
En sty värdad byggnad			300 "
En Härbärg			100 "
"			50 "
X En Handelsbod			90 "
2 ^{de} Lagsbyggnad Härbärg			70 "
Stau byggnad			100 "

Erik Sjödins handelsbod i husvärderingen Foto: förf.

framför allt vintermarknaden i Sollefteå då snö och is underlättade transporter. När den första järnbron över Sollefteåforsen var färdig 1885 blev det enklare att färdas dit året runt och då var samtidigt varuutbudet större i det nyblivna municipalsamhället Sollefteå.

Det andra fallet återfinns i Handelsregistret¹ 1895 till vilket Bror Aron Aronsson anmält sig i avsikt att "idka handelsrörelse jämväl med fotogen under firma Br. Aronsson".

I handelskalendern² 1900 står han uppräknad som *diversehandlare* på Remsle 1895. Var hans handelsbod låg vet vi inte. Det enda vi känner till är att han var sonson till ägaren av stamhemmanet Remsle 4, Per Erik Aronsson, och att i ett senare skede ytterligare två handlare i den släkten förmodligen sålde fisk. Kringresande fiskhandlare utgjorde ett komplement för anskaffning av livsmedel. I övrigt erbjöd gårdfarihandel slöjdalster, husgeråd och sybehör.



Här någonstans på fastigheten Remsle 1 låg Erik Sjödins handelsbod Foto: Peder Sandström.

Hantverkare i Remsle by

Med näringsfriheten expanderade också hantverket på landsbygden. Kring 1880 återfanns nästan 70 % av skraddarna och skomakarna på landsbygden. Remsle by var inget undantag.

Sollefteåbron tillkomsten 1885 lockade företagare till de i öster belägna utmarkerna på Remslemon. Här blev inslaget av hantverkare så mycket mer påfallande än förekomsten av lanthandlare.

Med Norrlands Trängbataljons kasernetablissement 1898 följer en fantastisk efterfrågan. Mest påfallande är T 3:s behov av tjänster. Byggnadsentreprenader efterfrågas för uppförande av förråd, matsal, sjukstall, brädfodring av boningshus mm.

Anbudsförfrågningar gäller målnings- och plåtslageriarbeten, kakelugnsreparationer, schaktning och jordflyttning, transporter, olika dimensioner av hyvlat och ohyvlat virke, smidesjärn, plåt, fönsterglas.

Marketenterirörelsen utbjuds på entreprenad. Tygverkstaden köpte läder, järn och säljor.

Hantverkare bosatte sig med sina familjer i närheten av förläggingsplatsen. T 3 anställde skraddare, byxsömmerskor, snickare, kokerskor och efter en tid marketenteribiträden.

Skoreparationer upphandlades, vilket gav arbete åt skomakare i närheten. Här avspeglas också vilka behov ett militärt förband med hästar kunde ha. Det måste finnas tillgång till beten, foder, hovslagare, sadelmakare mm.

*Detta har satt spår
som senare
fastställda
kvarternamn.*

Slaktaren

Hästen

Tången

Hovslagaren

Smeden

Anbud

Å diverse måleriarbeten inom Kungl.
Norrlands trängkårs etablissement
iäfordras intill den 15 instundande
januari.

Närmare upplysningar lemnas af
Kapten Pahlén,
Kasernofficer.

T 3 annonserar i Sollefteå-bladet 1911
Foto: SVAR Ramsele.

**För K. Norrlands Trängkårs
Tygverkstäders**

räkning upphandlas för år 1911 följande materialier:

Träd, hyfladt, Bräder 1"×5", 5/8"×4", 5/8"×3", 1 1/4"×5", Sparr 2"×2", 2"×3".

ohyfladt, 1"×6", P.ank 2"×5", 3"×9". Sparr 4"×4", 6"×6".
Låkt och golfplank.

Björ plank, 1 1/2"×2", 2 1/2"×3" kvistrent.

Kvistrent tisterstångsämnen, 14 fot lång 4"×5" i rot, 3" i toppändan, kvistrena och raka, bilade på 4 s dr.

Järn, Cirka 3,000 kg. hjulstål, spik och skruv af olika dimensioner.

Läder, gult och svart plattläder, kalfskin och kips.

Färger, midtre partier z'ökvitt, kimrök, engelskt rött, liuolja och godsavgelack.

Tält- och pressenningsduk.
Säljor i olika dimensioner.

HANTVERKARE OCH KÖPMÄN VID NORRA ÅDALSVÄGEN

Verksamheterna redovisas efter följd från väster till öster.



ADOLF JOHANSSON,
Remsle, Sollefteå.

Adolf Johansson övertog ett jordbruk från fadern nära gränsen till Bergs by och startade 1905 tillsammans med brodern Robert, som köpt torpet intill, en smides- och reparationsverkstad, vilken kom att växa betydligt. Sedan specialiserade sig Adolf på tillverkning av krynxor (ett redskap med vilket ägarens stämpelmärke slogs in i stockändan).

*

Robert Johansson ägnade sig åt att göra både brännstämplor och stålstämplor, troligen den



Smidesmästare
ROBERT JOHANSSON.

enda produktionen i Norrland. Mer än så, produkterna blev riks-kända och såldes i hela landet. Både Robert och Adolf var initiativtagare till Remsle Vattenledningsförening. Adolf satt i kommunalfullmäktige en tid och Robert var politiskt aktiv i Bondeförbundet och RLF³.

*

På fastigheten Remsle 4:75, mellan platsen för Remsles äldsta skola och Sollefteå Bil och Motor, mer känd som Bil-Frasses verkstad, öppnade 1937 Fred Sjödin en läskedrycksfabrik, som var i gång under kanske tio år eller mer. Dit kom pojkar för att få läsk som betalning för att de klistrade eti-

ketter på flaskorna⁴.

*

1947 öppnade Rune Nilsson en affär med speceri- och mjölkhandel i en byggnad på Remsle 1:23, som i början bara omfattade en våning. Huset påbyggdes senare med en övervåning och har i dag adress Remsle 120. Men Nilsson kunde inte leva upp till hälsovårdsnämndens krav och måste därför lägga ner butiken efter ett par år.

*

Anders Fahlén övertog byggnaden och renoverade lokalerna. I slutet av 1950 fick han tillstånd att öppna sin speceriaffär med mjölkbutik. Den gick bra under hela 1950-talet, men sedan blev konkurrensen från varuhuset i Sollefteå alltför svår. För att kompensera sig däremot började Fahlén sälja TV-apparater i butiken, men blev efterhand tvungen att lägga ned rörelsen helt och hållet 1964.

Ulla-Britt Solin— biträde i Fahléns speceriaffär

Ulla-Britt Solin (f.Sohlin) slutade skolan en fredag i juni 1958.

Redan på måndagen där-
efter fick hon sitt första
jobb, i Fahléns speceriaf-
fär. Anders hade erbjudit
henne det sedan tidigare.
Där arbetade Anders
själv, hans hustru Lily och
ett biträde, i detta fall Ulla
-Britt.

Affären hade två delar:
den större delen för spe-
cerier och den mindre i
östra delen som mjölkbu-
tik.

Hon var anställd där fram
till 1961. Det var omväx-
lande: sälja specerier vid
disk, betjäna kunder i
mjölkbutiken, packa upp
varor, rengöra mjölbings-
en, vara springschas nå-
gon gång.

De flesta varor såldes
fortfarande i lösvikt. *"En
gammal våg med sina
vikter, minns jag fortfa-
rande mycket väl. Men
man lärde sig efter hand
att efter ögonmått skiva
till exempel korv"*.

På en stor kassaapparat
slog man in priser, men
tillgång till räknemaskin
fanns förstås inte, detta
var långt före miniräknar-
nas och kalkylatorerna
tid. Men räknade på pap-
per och i huvudet. Efter
hand blev det fler färdig-
förpackade varor och
charkuterivaror i en kyl-
disk. Ulla-Britt fick också
själv mer kvalificerade
uppgifter såsom att be-
ställa varor.

Affären i huset med
dagens adress Remsle 120
hade öppet alla vardagar
09:00 – 17:30 utom på
lördag då den stängde kl.
två.

Annandag jul och påsk
var mjölkbutiken öppen
09:00 – 11:00. Det var
nödvändigt eftersom
många fortfarande sak-
nade kylskåp.

Kunder kom till affären
hela dagarna, mest hem-
mafruar som handlade.
Ofta hördes på beställ-
ningarna när lite dyrare
"lördagsmat" köptes. Och
en kund kom faktiskt re-
gelbundet just på lördag
och köpte utskuren biff.

*"Vi sålde både kontant
och på kredit. Skulle tro
att Anders därför nog
visste en del om private-
konomi hos kundkretsen.*

*När han i ett sent skede
sålde TV-apparater var
det på avbetalning.*

*Det var en bra arbets-
plats, kommer inte ihåg
något bråk eller otrevligt.
En trygg värld med en
gladlynt chef och väl-
kända, trevliga kunder!"*



*Ulla-Britt Sohlin
Foto: förf.*



*Anders Fahlén
Foto: Christina Fahlén*



Remsle 120

Foto: förf.

8.

Som pojke gick Yngve Sundqvist på en skola för epileptiker i Knivsta. Där började han göra källkar till de kamrater som inte kunde få åka hem under julloven.

Väl hemma fortsatte han denna välgörenhet.

Av grossister och lek-sakshandlare fick han utrangerade leksaker, som han lagade och för-varade i sin verkstad längst söderut på Murar-vägen.

Före jul åkte han runt till särskolor och barnhem för att skänka bort leksaker. Efterhand ökade mängden och han fick ett år skicka ut 2 000 gåvor med långtradare till alla större orter i Norrland. Julklappar sändes allt längre bort, först inom landet och senare till länder i Östeuropa som Polen, Rumänien och Ukraina.

Yngve hade börjat sitt hantverk med att repa-rera cyklar och finns 1959 i handelsregistret under firma *Remsle cy-kelverkstad*.

Efter tio år, då hante-ringen med trasiga leksaker tagit överhand och Yngve Sundqvist blivit känd som "Sollefteå-Tomten", anhöll han hos länsstyrelsen om att få namnet omregistrerat till *Sollefteå Tomteverkstad*, vilket beviljades och kan sägas ha varit en officiell bekräftelse på denna speciella form av välgö-renhet.



Sollefteåtomten Yngve Sundqvist Fotograf okänd

"Tomteverkstaden" blev ett besöksmål för turister. Det kom hela buss-laster med nyfikna som ville se hur "Tomten" till-verkade julklapparna.

Yngve Sundqvist fick 1994 som tack för sina goda gärningar också kungens förtjänstmedalj av 8:e storleken.

Efter hans frånfälle 2010 tillföll leksakssamlingen genom donation Sollef-teå kommun.

År 1907 slog sig målaren Per Anton Vikström ner på Remsle 4:17.

Av alla arbeten han gjorde känner vi speciellt till ett, nämligen i Glenn Solins hus, idag med adress Remsle 220. Av en beva-rad räkning framgår att en av de båda lägsta skolklas-serna hade sitt klassrum där⁵. Vikström ägnade sig också åt att måla möbler och bruksföremål, vilket vidstående foto av Glenns fint målade bricka visar.



Foto: förf.



Personalen på motorförrådet "Grini" 1943 Foto: BDB.

Under beredskapsåren växte T 3:s verksamhet.

I Västra skogen byggdes bilgarage och upprättades ett motorförråd med verkstad kallat *Grini*.

Det sysselsatte många människor, på ett grupp-

foto från 1943 syns 47 personer.

*

Inte långt därifrån bodde Ivan och Jenny Höglund på Sotarvägen (Remsle 4:64, idag Sotarvägen 6).

Efter kriget byggde Ivan på sitt hus med ett rum att användas som matservice. Där kom hustrun Jenny att ta emot både lunchgäster och inneboende.

På Norra Ådalsvägen 23 bodde och verkade skraddare Hägglund, kallad "Skräddar Knopp". Det enda vi känner till om honom är att hans hus fungerade som riktmärke för marschorder av trängbefäl under truppövning.

År 1955 startade Bertil Wijkmark i bostaden på N. Ådalsvägen 37 sin firma *Radio-Elektro*. Han var civilanställd på T 3 och fick använda

kvällar och veckoslut för sin verksamhet att laga och sälja radio- och efterhand TV-apparater.

Arbetsutrymmet var begränsat och Bertil fick nyttja ett rum i källaren till Krokvägen 5, där sedermera radio- och TV-handlaren Håkan Hagberg lär ha gjort sina första lärospån.

När Wijkmark fått sin villa färdigbyggd på Møgatan 47 flyttade han verkstaden dit.

Nils Edbom startade 1912 under enkla förhållanden ett bageri vid nedfarten till Risön, vilket efter tio år flyttades till ett nybyggt hus på Norra Ådalsvägen 47.

Här fanns modernt inredda lokaler med maskiner och utrustning för bageri och försäljning.

Produktionen omfattade alla slag av bröd även om matbrödet kom att dominera.



Foto i Företagare i Sverige, del 10: Norrland, Uppsala 1943

Försäljning skedde både från egen butik och återförsäljare. Kundunderlaget var bra och stora leveranser gick till T 3. Fyra man var anställda i firman på 1940-talet.

När sonen Lars Edbom 1955 övertog rörelsen fortsatte han med bakning i vedugn, som gav ett särskilt gott bröd. "Edbomslimpan" var ett känt begrepp. Försäljningen gick också bra till dess konkurrensen från större företag blev för svår.

Lasse Edbom sålde firman 1966 och efterföljaren Bertil Eriksson var tvungen att avveckla den 1971.

Snickare Wiklund på Norra Ådalsvägen 57 var särskilt skicklig på att göra trappor.

Tidigare har nämnts hur T 3:s ankomst till Remsle mo stimulerade skomakeribranschen.

I annonser från 1900-talets början ser vi namnen Johan Eriksson och F Vallström. Om dem är inget känt i dag.

I *Sveriges privata företagare, del 10, Norrland* från 1943 syns på bild ett skomakeri, Firma H.V.Eriksson.

Det låg på norra sidan av Norra Ådalsvägen nära en nutida rondell för väg 90. Där huserade skomakare Eriks-



Skomakeriet på N.Ådalsvägen 57. Foto i Lennart Norströms ägo.

son med bostaden i markplanet och skomakeriet ovanpå i två rum. Han var rikskänd för sina förstklassiga ridstövlar.

På gården till Norra Ådalsvägen 57 låg ett skomakeri, som startats av Eskil Bodin på 1940-talet och i början av 1950-talet övertogs av Sven Erik Norström.

Denne var skomakare-son från Ed och började här sin bana i branschen.

Efter några år flyttade han till Trångvägen 15 B. Där började Sven Erik så smått att konstruera utrustning för ledarhundar.

År 1969 flyttades verksamheten till den påbyggnad till Trångvägen 13 B som inrymt Angermunds speceriaffär, nedlagd samma år.

Sven Erik hade framgång med hundskor och hundselar, först för De blindas förening och Hundskolan, men båda artiklarna kom att exporteras ut i Europa och t.o.m. till USA.



Pappa Sven och Erik. Pressklipp från VA 1954.



Brodern Lennart arbetade en tid i skomakeriet.
Foto i Lennart Norströms ägo.



Nils Hellström (1902-1971) uppges i en dödsruna ha öppnat en charkuteributik på Remsle i början av 1930-talet⁶.

I handelsregistret dyker han upp först 1942 med firmanamnet Nils Hellström Slakteriaffär. Den låg på Norra Ådalsvägen 63, idag adress för Sollefteå ICA Remsle.

I *T 3 på Remsle, del 2* betonas hälsovårdsnämndens betydelse för framväxten av den moderna välfärden. Alla måste iaktta och följa regler för en ren miljö fri från smuts och smitta. Hälsovårdsinspektören uppfattades säkert många gånger som petig och byråkratisk. Men han var konsekvent.

Efter en inspektion av hälsovårdsinspektör ålade nämnden i april 1953 *förbättring inom drygt två månader på tretton punkter vid vite av 1 000 kr (ca 14.500 kr idag) för var och en av åtgärderna.*

Bristerna måste ha utgjort allvarliga försummelser.

Några av dem kan vi fundera över:

- ⇒ Lokaler i vilka slakteri pågick samtidigt som reparationer gjordes måste utrymmas och godkännas.
- ⇒ Diskbänk med tillräckligt stora diskhoar måste insättas i beredningsrummet.
- ⇒ Varmvattensberedare ska inrättas.
- ⇒ I kokningsrummet får endast kokning ske. Kött, varor eller ingredienser för livsmedel får inte förvaras där.
- ⇒ I beredningsrummet ska lätt rengörbara hyllor uppsättas för formar och dyligt. De får inte placeras ovanför platser där styckningsbord och maskiner ska stå.

Slakterier och slakteributiker hörde vid sidan av mjölkbutiker till hälsovårdsnämndens mest bevakade objekt.

Vi vet inte om situationen var mycket sämre här än i andra slakteributi-

ker. Här är inte heller avsikten att ställa någon i skamvrån utan att visa på ett återkommande drag gemensamt med mjölkhanteringen, nämligen särskiljning av varan från omgivningen.

Vid sidan av yrket var Nils Hellström verksam inom Sollefteå Fabriks- och Hantverksförening samt ledande inom branschen. Han var också en av dem som bildade Sollefteå Lions Club. Utöver ovan redovisade hantverkare kan nämnas för oss kända murarbröder John, Bror och Albin Östlund, Enok "Nocken" Hägglund, som lagade

klockor på fritiden, snickare Elovsson, rör-mokarna Scheele och Tore Edbom, Greta Ols-son, som sydde finkläder på beställning, sömmerskan Stina Hagberg i T 3:s syverkstad "Lappen" och Ingeborg "Bojan" Edblad, som anlätades för matlagning till fina middagar och fester.

FÖRETAGEN VID TRÄNGVÄGEN

De första företagen

I Sollefteå-Bladets annonser och notiser syns spår av tidiga handlare och butiker. Fyra namn är särskilt intressanta: Bolagsboden, Lockner, Mellqvist och Melander. År 1906 hade en bolagsordning antagits för Sollefteå sockens handelsaktiebolag, som hade till ändamål att idka handel med allmännyttiga varor inom Sollefteå socken och köping⁷. Bolaget öppnade sina handelslokaler i Rösta och Remsle. "Å Remslemon har hyrts lokal i snickare Wallins gård". Utifrån ägostyckningskartan 1918⁸ kan man anta att den gården låg intill landsvägen, sedermera Trängvägen⁹.



"Röda baracken"
Foto: Arne Ekman

På norra sidan älven hämtades debetsedlar för skatteuppbörd i denna bolagsbod, som också var avlämningsställe för lantbrevbärning. När den avyttrades 1911 var omvärdningen 60 000 kr¹⁰. År 1914 var "Lockners affär i Remsle" den inrättning, där man lämnade ifyllda debetsedlar, men senare under året



Elinsborg

Fotograf okänd

gjorde den firman, J. W. Lockners och firma Jenny Lockner, konkurs. Några år tidigare hade en kaféerörelse i gården nedlagts. En handlare Gust. Jacobsson köpte J. W. Lockners varulager och övertog handelsverksamheten.

Alma Mellqvist är upptagen i handelsregistret 1910 och av ett bevarat kvitto framgår att hon sålde matvaror.

1912 gifte hon sig med handlaren Per Efraim Sjödin, inflyttad från Bjärträ socken, och lade ned sin rörelse. På ägostyckningskartan 1918 återfinns hon som ägare till två tomtlotter på Trängvägen. Där öppnade maken 1917 en diversehandel.

Han fortsatte alltså hustruns rörelse på samma plats.

Fyra tomter söder om Mellqvist-Sjödins låg ett hus som förekommer på

ett vykort under namn Elinsborg. Det byggdes av Anders Melander 1906 och samma år öppnade där hustrun Josefina en handelsrörelse. Fastigheten var väl tilltagen, i ägostyckningen 1918 fick hon som fastighetsägare tre tomter. Marken kunde där anläggas en fin trädgård med många fruktträd och mycket blommor, en omväntad "Edens lustgård"! Melander sålde också gramfoner och gramfonskivor samt satte upp en matautomat¹¹ och öppnade kaféet Elinsborg¹². 1914 slog han sig på fiskodling, ett företag som stöddes av köpmän i Sollefteå, bl.a. C J Hedvall, Alfred Jeanson, Bernard Westberg och Johan Lundgren. Anders inplanterade forell och regnbåglax och stod gärna till tjänst för andra med sina råd. Fiskodlingsanstalten i Remsleskogen omfattade sex dammar.

Inför FIS-spelen – dåvarande Skid-VM¹³ – i Sollifteå 1934 fanns ingen snö. Då blev Melander rikskänd genom en SF-Journal, i vilken han framträdde som väderorakel. Från studiet av en

abborres fenor förutspådde han att det skulle snöa i tid, vilket också skedde natten före invigningen.

Utvecklingen av bebyggelsen vid Trångvägen till

ett första kommersiellt centrum på Remsle inleddes alltså tidigare än vad som hittills antagits: här låg Bolagsboden och Elinsborg redan 1906, Alma Mellqvists affär 1910 och Lockners 1914.

Sjödins, Konsum och Angermunds

Per Efraim Sjödin startade alltså en ny rörelse i hustruns fastighet. Efter namnet blev ett firmamärke som följde med butiken som Sjödins Eftr. och Sjödins. Huset syns redan på ett foto från förra sekelskiftet och ligger kvar på samma plats än i dag med postadress Trångvägen 11.

Per Efraim Sjödin överlät 1949 butiken till bröderna Sven och Ernst Ågren. Den senare lämnade verksamheten 1957, var- efter Sven fortsatte som

ensam ägare till 1978. Då hade han arbetat i butiken i femtio år. Efter honom drev Annie Backlund affärsrörelsen under fyra-fem år till dess den slutligen nedlades för gott.

År 1919 öppnas en andra diversehandel två fastigheter längre söderut av Hans Hamberg och Hjalmar Blom. Men redan året därefter registreras Hamberg som ensam ägare. 1930 övertas rörelsen av Karl Edvin Angermund, som driver den fram till avvecklingen mot slutet av 60-talet.

I huset mellan Sjödins och Angermunds på Trångvägen 13 startade Sollefteå kooperativa förening 1931-32 sin specerihandel med mjölkbutik. Under krigsåren på 40-talet låg mjölkbutiken i en provisorisk valvstuga alldeles norr om dåvarande Efraim Sjödins spiceributik¹⁴.

Någon gång på 50-talet öppnade Sven Ågren här en pappershandel, som i huvudsak sköttes av hans hustru. Butiken var i gång till slutet av 1963.



Sjödins.

Foto: Arne Ekman



Mjölkhantering

Inom livsmedelshandeln var länge mjölkhanteringen särskilt noga kontrollerad. Tuberkulosen var före andra världskriget det största hotet mot folkhälsan.

År 1937 hade stadgats att all mjölk som såldes skulle vara pastöriserad för att begränsa spridningen av bovin tuberkulos, alltså tbc-smitta från kor. I de fall den kontrollen inte skett på mejeri skulle en veterinär undersöka och godkänna varje mjölgivande djur innan leverans fick ske.

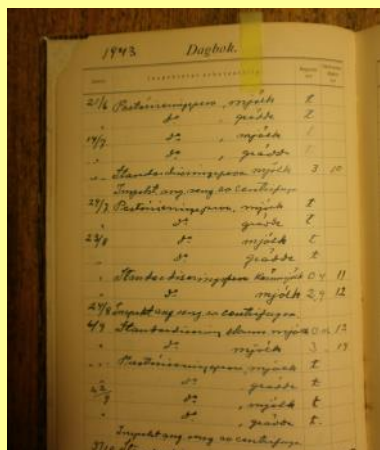
Yrkesinspektionen förde dagbok med stickkontroller av pastörisering och standardisering (fetthalt). Och mjölkbutikens separerad från specerihandeln skulle också uppfylla vissa krav.

Hälsovårdsnämndens protokoll visar till exempel hur Konsum Remsle inför öppnandet av sin mjölkbutik 1932 fick an hålla om godkännande av försäljningslokalen och lämna friskintyg för butiksföreståndarinnan.

Vi som har åldern inne minns att man gick dit med egen mjölkhämtare i aluminium eller annat material, bad att få köpa någon liter mjölk och fick den upphäld i hämtaren av biträdet med en skopa. Mjölken förvarades i krukor ståendes i kallt vatten.

När hanteringen sedan på 1950-talet övergick till försäljning i flaska kunde hälsovårdsinspektören

notera mjölkflaskor som under den varma årstiden stod för länge utanför butiken "utsatta för sol, damm och lösa hundar".



Kaféer på Trångvägen

I handelsregistret för 1906 ser vi att Josefina Albertina Wilhelmina Melander ämnade bedriva handel på Remsle. Det var det kafé, som maken Anders satt upp och döpt till Elinsborg. Före 1921 var kvinnor omynliga och behövde sin äkta man eller någon annan som prokurist för att äga och teckna firma. Vykortet på Elinsborg, som varit en gåta för lokalhistoriskt intresserade, var förmodligen en reklamartikel för kaféet.



*Fia Fagrell
Fotograf okänd*

Samtidigt kom från Värmland Sofia "Fia" Fagrell till Sollefteå och T 3 som föreståndarinna för officersmässen. Senare övertog hon motsvarande tjänst på markententeriet. Sin egen rörelse startade hon 1924 i Café Hörnstugan intill Trångschakten mitt emot regementets huvudgrind¹⁵. Sedan blir fortsättningen oklar. Att hon under en period nyttjat den ovan

nämnda "Röda barack-
en", något norr om Hörnstugan, finns flera vittnesmål om. Ett dokument från hälsovårdsnämndens tillsynsverksamhet indikerar att Fagrell flyttat dit 1936. Men redan 1941, då serveringslokalerna utdömts som hälsovådliga, flyttade hon ytterligare norrut efter Trångvägen, till det som varit IOGT-logen Borgens fastighet nära hörnet av Norra Ådalsvägen och Trångvägen.

De lokalerna hade sedan tidigare fungerat som den viktigaste samlingspunkten på Remsle med föredrag, basarer och tillställningar. Nu blev Fagrells kafé- och matservering en naturlig träffpunkt.

Enligt en muntlig källa hade exempelvis Unga Örnars lokalavdelning sina möten där under sin första tid.

Huset kom så småningom att kallas *Bjucken* efter en reparationsfirma för Buick, som låg i en tillbyggnad. Tyvärr brann hus och tillbyggnad ned nästan helt och hållet 1943, varefter Fia öppnade en mindre mat- och kaffeservering i anslutning till den egna lägenheten på Nipuddsvägen 25.



*"Bjucken"
Fotograf okänd*

På 1940-talet växlade kaféverksamheten utanför T 3:s östra stängsel från epoken Fagrell till "Gulan".

På Trångvägen 17 låg ett gulmålat hus ägt av Per Olof Näslund. Efter den färger kallades kaféet där för "Gulan". Genom sitt läge blev stället ett självklart besöksmål för soldaterna.

Kaféet öppnades 1942 av Herman Näslund. Han efterträddes snart av Karl Oskar Wikström, vars hustru Mina skötte företaget för resten av krigsåren¹⁶.

Därefter, 1945, övertogs det av Helga Berglund. Hon utökade det också med en matservering. Tyvärr var den hygieniska standarden bristfällig.

Berglund företog ålagda förbättringar med skafferier, ventilation och ett riktigt kök. Serveringslokalen och ägarens intilliggande lägenhet renoverades också.



*Helge och Hildegard (t.h.)
Ranneby.
Foto: BDB.*

Allt var klart 1954, men då hade firman överlåtits till Hildegard Ranneby. Hon drev serveringen med stöd av sin make, underofficeren vid T 3 Helge Ranneby. Såsom tidigare mässföreståndarinna på regementet var Hildegard mycket lämplig för uppgiften och kaféet var välbesökt och uppskattat.



*Sven-Erik och Kerstin
Degerbratt
Foto: förf.*

De sista ägarna av "Gulan" tog över 1966. Det var paret Sven-Erik och Kerstin Degerbratt. Den allmänna avdelningen¹⁷ bestod då av två rum. Ytterligare ett rum tillkom sedan väggen till en lägenhet avlägsnats. Där placerades ett flipperspel. Två trappor upp fanns skåp för beväringars civila kläder.

Degerbratt gjorde upphandlingarna från stads- sidan: kolonialvaror från grossisterna Albin Johansson och Erik Olsson samt smörgåspålägg från Jacobssons slakteri. Bageriprodukter inhandlades från Wienerbageriet och Engbloms bageri.

"Gulan"¹⁸ måste avvecklas 1972, då marken övertagits av byggnadsfirman Östman & Norell och huset skulle rivras inför nybyggnation (bostadshusen i kvarteren Översten, Kaptenen, Majoren och Löjtnanten).



*"Gulan"
Foto: Lennart Wessberg*

På Trängvägen 17 låg också en kiosk, en mycket viktig inrättning för nyhetsförmedling genom försäljning av tidningar och tidskrifter samt kommers med tobaksvaror och godsaker.

Den fanns på plats före "Gulans" tillkomst och drevs av paret Herman och Maj Näslund (ej släkt med fastighetsägaren Per Olof Näslund) fram till 1952, då Yngve Häggqvist övertog driften.

Han stod där i ur och skur¹⁹, ibland avlöst av hustrun Ruth eller systern Gudrun. Men 1974 flyttades rörelsen till N. Ådalsvägen 63.

Nämnas ska även Lennart Roséns korvkiosk intill "Röda barackens" sydgavel i början av 1960-talet.

Övriga kaféer på Remsle

Det första kaféet på Remsle låg inte på Trängvägen utan på Norra Ådalsvägen 51. Väster- norrlands Allehanda publicerade ett foto från år 1900 på huset. Det hade skänkts av Karl Georg Persson. Längst till höger i bild står kaféägaren, Karl Georgs far Johan. Han hade flyttat med sin familj 1898 till Remsle från Hardemo i Örebro län²⁰.

Per Johan Perssons kafé var ett av de äldre kaféer på Remsle, som inte är upptaget i det handelsre-

gister som Länsstyrelsen²¹ förde. I detta upptogs *firma* och *prokura*, d v s namn på rörelsen och den med fullmakten att företräda firman, däremot inte vad rörelsen avsåg.

I registret ingick affärsidkare med skyldighet att föra huvudbok. Men från den plikten var jordbrukare, hantverkare med produktion på beställning och de "som utan biträde av andra än hustru och barn idka mångleri eller annan sådan mindre handelsrörelse eller bereda livsmedel, drycker eller andra varor till försäljning".

Däremot kontrollerade kommunens hälsovårdsnämnds tillsynsmyndighet alla slags verksamheter: livsmedelsförsäljning, kaféer, slakterier, bagerier, byggnadsverksamhet.

Här förtecknades antal anställda efter kön och ålder (över eller under 18 år).

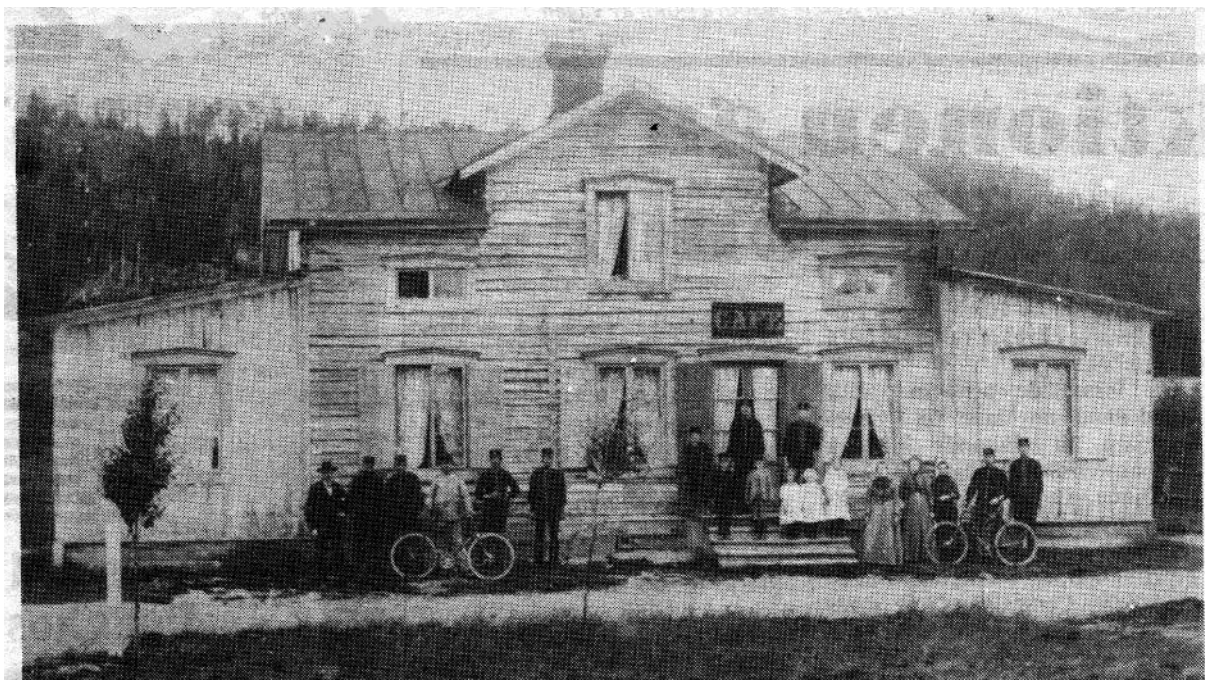
I en liggare för 1913-1928 återfinns Bodil Lindvalls och Anna Erikssons respektive kaféer. Det rörde sig förmodligen om små inrättningar, där kunden serverades kaffe med dopp i det egna köket.

Men Elina Halléns kafé är upptaget både i handelsregistret 1927 och hos tillsynsmyndigheten. Ett kafé att särskilt uppmärksamma är Linda Östlings på N. Ådalsvägen 55. Det låg i en liten blåmålad byggnad in på gården, nära en bensinpump tillhörig hennes man Emil.

Ett sentida vittne, Eivor Vestlund (f. Ekman), erinrade sig med förtjusning hur hon och hennes kamrater sprang dit när djungeltrumman larmade om att något stilt vrålåk stannat till för tankning. Märkligt är firmans namn *Turistcaféet* Linda Östling så tidigt som 1931.

I och för sig hade Sollefteå turistförening bildats redan 1888, men någon turism av betydelse syntes inte till förrän långt senare.

Först under 1930-talet utkom turistkartor med angivande av utsiktsplatser och fornminnen och avsedda för bilåkande på tur.



Per Johan Perssons kafé.

Foto: Västernorrlands Allehanda år 1900

Pettersborg

Hotellägaren Lars Erik Appelberg (1842-1910) förvärvade kring förra sekelskiftet ett nipområde på fastigheten Remsle nr 3 fem seland. Upptill var nipan platt och kallades "Pannkaksnipan". Appelberg hade mot slutet av sin levnad trassliga affärer och sålde nipan till tre herrar - Forssberg, Borin och Strandberg - vilka 1906 avyttrade den vidare till sågverksägaren och virkeshandlaren Petter Sjödin.



När Västernorrlands Regemente (sedermera med beteckningen I 21) tog sina kaserner på Önstaplåtan i bruk 1911 fanns kvar på "Gamla lägret" en ståtlig officersmäss. Den byggnaden lät Petter flytta upp på sin nipa och kallade den "Pettersborg", ett fint timmerhus med pampig utsikt över älven mot Sollefteå. Där fick regementsmusiker underhålla gäster vid glada middagar och till-



Samtliga foton: BDB.

ställningar under Petters aktiva år. Men på ålderns höst började han bekymra sig för vad som skulle hända med Pettersborg när han själv hade lämnat det jordiska, han var nämligen barnlös. Överläkaren på Österåsens sanatorium, Helge Dahlstedt, berättar om ett samtal med Petter, som funderade på att ge egendomen till T 3:s officersförening eller Sollefteå scoutförening. Men Helge rådde honom att donera hela fastigheten till Sollefteå stad.

"Till sossarna?" blev Petters häftiga reaktion. Men

han tänkte om och donerade Pettersborg med tillhörande byggnader och mark till Sollefteå stad 1958.

Staden hade just köpt majoriteten i Sollefteåforsen och såg möjligheten att ansluta Pettersborg som ett fritidsområde till det framtida kraftverket. Det var också Sjärdins avsikt. Platsen fick absolut inte användas som plats för tivoli eller Folkets park, men han såg gärna att hembygdsföreningen flyttade dit sitt museum eller varför kunde inte staden bygga ett hotell där?



Huvudsaken var ändå att allmänheten hade fritt tillträde till området. Sollifteå stad tackade med att uppföra en staty utformad av skulptören Holger Persson, som sattes upp i närhet av nipkanten. Det blev inget hotell, men däremot öppnade källarmästare Börje Lundahl för Hotell Appelbergs räkning ett kafé där. Gästerna blev serverade av

flickor i hembygdsdräkt. Det var personal från Appelbergs som sommartid fick Pettersborg som arbetsplats. Verksamheten övertogs efterhand av andra arrendatorer, först av Karin Åsell och sedan av trion Berit Ottosson, Britt-Marie Dahlqvist och Lisbet Rustas. Dateringarna är osäkra och minnesuppgifter motstri-

diga, men det definitiva slutet kom 2003 då Pettersborg brann ner. Det hade då stått övergivet en rad somrar. Huset stod farligt nog delvis på nipkanten och 1982 hade det flyttats av kommunen till ett säkert avstånd, tio meter, från branten. Dock kunde man inte skydda Pettersborg mot vandaler och inbrottstjuvar. Sista gången förstörelselustan fick utlopp var när en liten öppen paviljong, som satts upp efter branden, demolerades. Länge kunde man komma upp med motorfordon till nipplatån, men de sista åren serveringen pågick kunde inte bussar släppas upp. Pettersborg var ett omtyckt ställe, fridfullt med närhet till natur och vacker utsikt, gott kaffe för vuxna, saft med bullar för barn och de sista åren dans.



Övriga affärsrörelser på Trångvägen

I föregående avsnitt om speceributiker och kaféer på Trångvägen har vi kunnat följa en kronologiskt tydlig linje. Men följande verksamheter hör till så spridda branscher och skilda epoker att redovisningen görs efter hur företagen var placerade från norr till söder.

På Nipuddsvägen 2, nära Trångvägen, bodde åkare Gottfrid Svensson. Hustrun Svea återfinns i handelsregistret 1958 med en firma Remsle fisk. Den rörelsen låg i ett garage Gottfrid hade strax norr om Nipuddsvägen, nära Remslegatan. Han åkte omkring med en Volvo Duett och sålde fisken.

Den sista satsningen på Trångvägen skedde 1989 när Kemal Ilmaz öppnade en pizzeria på Trångvägen 11, som emellertid efter några år flyttades till Norra Ådalsvägen 16, där en Servusbutik lagts ned.

På Trångvägen 13 B hade Anne-Marie Norström på 90-talet sin damfrisering Frizzan i den lokal där hennes pappa Sven Erik hade haft sadelmakeri.

Mellan Trångvägen och Remslegatan startade på 1940-talet Hilding Sjödahl Remsle damfrisering.

Vid mitten av 50-talet övertogs den av Hjördis Edin, gift Edin-Söderqvist, som hade friseringen fram till 1968, då Ruth Pallin²² tog över. Hon arbetade där till 1972, då hon hade gift sig, och flyttade rörelsen hem

till bostaden på Krokvägen 4.

Södra delen av Trångvägen 17 inrymde en affärslokal. Där hade på 1930-talet en fiskhandlare Aronsson huserat.

Den sista affärsrörelsen i lokalen var Ogea, en butik för hushållsmaskiner. Som lägenhet försvann lokalen när Sven-Erik Degerbratt utvidgade Gulan. På gården innanför Trångvägen 17 låg Brynolf "Brylle" Hamréns frisersalong och nästgårds söderut ett bokbinderi tillhörande Olavi Nyström.

1941 övertog fotograf Arne Ekman "Röda baracken". Han var uppvuxen på Remslegatan och var redan som barn intresserad av fotografi.

Det han inte lärde sig själv inhämtade han som elev hos Helge Johansson på Fotocentralen i Sollefteå.

I "Röda baracken" fick han ateljé, mörkrum och butik samt nära till T 3:s huvudgrind.

För regementets räkning fotograferade Arne Ek-

man alla soldater som ryckte in, kompanivis uppställda. Men i huvudsak beställdes han som fotograf vid högtidsstunder som dop, konfirmation, studentexamen och vigsel. Största delen av arbetstiden åtgick ändå till mörkrumsarbete med framkallning av film, egen och andras, och förstoringar.

I ett senare skede och lite vid sidan om fångade han landskapet med intagande färgbilder – en kyrka, en kornhässja, en styvmorsviol. Arnes vy från Remslenipan över älven mot Bruksholmarna med en björk till vänster i förgrunden blev en klassiker.

År 1964 efterträdde han Ågrens Pappershandel på Trångvägen 13. Där låg hans arbetsplats fram till pensionen 1979. Men på grund av kvarstående beställningar fortsatte han arbetet, om än i lägre takt, i ett litet hus på Nipuddsvägen. Arne Ekman var en mycket känd profil, vänlig och omtyckt.

Han avled vid 70 års ålder 1982.



Arne Ekman.

Foto i dottern Kerstin Karlsson ägo.

22.



Denna bild på en burk Norrlandsöl blev en tid något av firmamärke för Sollefteå bryggeri Foto: Arne Ekman



Trängen igår, Nipan idag. Foto: Peder Sandström

Ingvar Flodin på Konsum Remsle 1945



Personal på Konsum Remsle 1947-1948: Märta Ågren (g.Lögdqvist), föreståndare Assar Östin, Ingvar Flodin, föreståndare mjölkbutik Karin Helander och May Britt Sjöqvist (g.Engström). Fotograf okänd

1945 flyttade Konsum Remsle till Norra Ådalsvägen 16. En som fick arbete där var Ingvar Flodin. Han berättar:

”Efter skolgång på Remsle skola började jag som springpojke på Konsum Remsle, en modern butik med särskild charkuteriavdelning och styckningskun­ning personal. För att hålla mjölken kall hade man ett betongkar fyllt med kallvat­ten. Däri placerades 50-liters mjölkkrukor. Då hus­hållen inte kunde förvara mjölken någon längre tid, måste butikerna tillhanda­hålla mjölk även söndags­förmiddagar.

Det var manuell betjäning. Det betydde att vad kunden önskade köpa plockades fram av biträdet, t ex socker i lösvikt (fast det fanns i fär­dig för packning), likadant med malet kaffe. Sill tas från

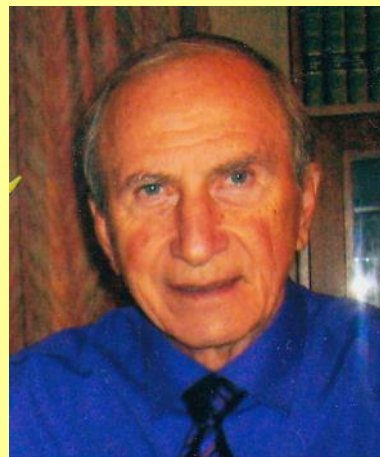
tunna ute på lagret, sirap att tas i medhavd glasburk från dunk i källaren. Där hämtades också potatis och rot­frukter från särskilt ut­rymme. Man önskade köpa rödsprit eller fotogen i med­håvt kärl. Ut på gården fick jag springa för att pumpa från tunna eller fat.

Butiken levererade mjölk till skolbarnspisningen. En 25-liters kruka fick jag balan­sera på packcykeln, lite svårt i början p.g.a. skvalp­rörelsen. Från slakteri i stan fick jag hämta charkuteriva­ror, vid ett tillfälle en halv gris. Så länge jag satt på sadeln gick det bra, men uppför Trängschakten måste jag hoppa av, pressa krop­pen mot cykeln och sätta fo­ten i trampan för att inte tippa upp och inte rulla bakåt. Det var jobbigt.

Åren efter krigsslutet behölls ransoneringen på vissa va-

ror. Så när man åkte ut till kunder med varor var man utrustad med sax för att klippa kuponger”.

Så skulle mönstret förbli fram till 1960-talet då snabbköpsbutiker sattes upp i samband med en till­tagande bilism.



Ingvar Flodin 80 år 2012.
Foto: Thomas Flodin



Samtliga foton i avsnittet: BDB.

Carlssons slakteri och korffabrik

Till Remsle räknas inte bara den yta som omfattar gamla Remsle by, den senare bebyggda Remslemon, där regementet var beläget, och Pettersborg, utan även norra älvstranden. Dit ner sträckte sig fastigheter från den ovanliggande mon och där bedrev till exempel Remsle byamän laxfiske



Carl Leonard Carlsson

uppströms Sollefteåbron. På nedre, östra sidan brofästet, finns ett kvarter *Flottaren*, uppkallat efter den byggnad, som ursprungligen var huvudsäte för Ångermanälvens Flottningsförening och idag inrymmer ett kontor för SCA. Men intill låg i en ståtlig träbyggnad motsvarande kontor för Ångermanälvens Tuningsförening och det hade i telefonkatalogen adressen *Carlsborg*, efter sin byggherre Carl Leo-

nard Carlsson (1875-1929).

Denne hade tillsammans med sin bror Johan emigrerat till USA. Carl fick arbete på ett slakteri i Chicago, då världens största stad i branschen. Efter bara tre år återvände de till Sverige och Gudmundrå socken, där de startade en slakterirörelse.

Den gick inte bra och efter en tid var de på väg att åka tillbaka till Amerika. Men av en slump

TELEGRAFADRESS: SLAGTERIET

RIKSTELEFON 130

BRÖDERNA CARLSSONS SLAGTERI & KORFFABRIK
SOLLEFTEÅ

FÖRSÄLJA
i parti och minut
till billigaste priser
FÄRSKT, SALT OCH RÖKT
KÖTT & FLÄSK
samt alla sorters
KORFVAROR.

UPPKÖPA
FETA OCH FRISKA
SLAGTKREATUR
samt
SVIN, FÅR OCH KALF
till
högstgällande priser.

Exteriör af Fabriken och Kontorsbyggnaden.

Kontrollant: Veterinär F. A. Setterhom.



fick de sina ögon på Solläfteå, en knutpunkt mellan Ångermanälvens övre och nedre ådalar, där ett trängregemente hade förlagts.

Bröderna öppnade 1899 slakteri och korvfabrik nära järnvägsstationen. Den brann ned efter bara ett år men en ny fabriksbyggnad uppfördes raskt. Där kom tungt kroppsarbete att ersättas först med en fotogenmotor och sedan med en 15 hästkrafters gasmotor. Fastän förutsättningarna för vidare utveckling på platsen var inte de bästa.

År 1903 fann bröderna Carlsson en lämplig tomt på ovan nämnda plats. Till fastigheten hörde också Risön. Nu kunde bröderna omsätta sina erfarenheter genom en modern anläggning med slakt och höns hus samt ladugård och betesmark på Risön. Bröderna Carlsson öppnade också en charkuteributik i staden. Den hade skyltfönster som kylades med rinnande vatten, ett nytt inslag i stadsbilden. Rörelsen expanderade och ef-

ter 1911 hade den förutom två regementen kunder i hela övre Norrland. Men ungefär 1920 nedlades hela verksamheten.

Resten av framför allt Carl Leonard Carlssons öde hör definitivt inte till

Remsles historia, men kan kort sammanfattas. Han övergick till fabrikation av cementvaror i Granvåg²³.

Därefter började han med flygtaxi och hade djärva planer på reguljära turer ut i Europa. Men därav blev intet. När hans flygmaskiner havererat köpte Carl Carlsson en fältspatgruva i Kallax, Norrbotten. Tragiskt nog omkom han i en drunkningsolycka på Lulefjärden.

Den som vill veta mer om "Brödernas Carlssons slagteri & korffabrik" och Kalle Carlssons äventyr kan gå till den efterlevande John Boias hemsida på Internet.



FÖRETAG PÅ ÖSTRA REMSLE

Remsles andra kommersiella centrum

År 1945 flyttar Konsum Remsle sin butik från Trängvägen till Norra Ådalsvägen 16, närmare en ny och större kundkrets. Alldeles intill på Norra Ådalsvägen 18 öppnar samtidigt Ragnar Brännström ett konditori med tillhörande bageri.

År 1946 blir Sollefteåhus 3, på Krokvägen 3, färdigt.

I källarplanet skulle det bli samlingslokaler, men den ytan kom i stället att utnyttjas till Remsle matsalar, som under nio efter varandra följande huvudmän skulle drivas under åren 1947-1957 och vara mycket välbesökt av lunchgäster från T 3²⁴.

Genom ett misstag i projektplaneringen fick Sollefteåhus 5 på Krokvägen 1, tre plan i stället för bara två.

För att få rimlig ekonomi på byggnaden inbjöds Postverket 1949 att inrätta en expedition, Sollefteå 3 (Posten 3 i folkmun), innanför östra gaveln.



*"Posten 3", Krokvägen 1
Fotograf okänd*

Färghandlare Bertil Bostrom etablerade sig innanför den västra och bedrev handel fram till pensionen 1962.



*Hedvalls Livs, Storgatan 43
Fotograf: Ragge Ellefsson.*

Till den då lediga lokalen flyttade Gösta "Blenda" Sjöberg sin butik på Storgatan 45, Hedvalls efterträdare, från ett hus som skulle rivas, bytte namn på sin rörelse och blev verksam på Krokvägen 1 under tolv år med Vivobutiken Remsle Livs.

Boströms färghandel, Remsle Livs, Posten, Remsle matsalar, Konsum och Brännströms bageri kom att bilda ett kommersiellt centrum på Remsle, det andra i ordning efter Trängvägen.

Nära Krokvägen 10 låg en minigolfbana med kiosk, en anläggning som Ragnar Lidgren och Nils Erik Forsberg byggte 1955.

Efter några år arrenderades den av Rolf Hellberg som lät sin son Tord och hans kompis Kjell Allström tjäna lite fickpengar genom

försäljning av läsk och godis. Nöjet pågick till nedläggningen vid mitten av 1960-talet.

Remsles tredje kommersiella centrum

1964 satte Svenska Shell, Örnsköldsvik, upp en bensinmack och servicestation vid N. Ådalsvägen 65. (Direkt väster om macken drogs sedan Kungsgatan förbi upp till Bergsgatan 1972.) Arvid Eriksson var föreståndare och Bengt Nordqvist efterföljare.

I samma byggnad öppnade samtidigt en servering som Ingegerd Lundin förestod. Rörelsen gick med olika ägare under namn Nipbaren, Nipgrillen, Tre Snäckor och Ådalsgrillen innan den avvecklades av Lasse Sjodin 1987.



Fotograf okänd.

Makarna Berit och Urban Smedman drev macken under fem år innan de sista ägarna Rolf och Peggy Sjöberg övertog rörelsen 2001, som skulle komma att bestå av bensinstation, biluthyrning, kafé, ett litet sortiment av livsmedel och en spelbutik.

Nya ICA-hallen på Remsle slår upp portarna i dag

SOLLEFTEÅ (VA) I dag torsdag slår nya ICA-hallen på Remsle upp sina portar och därmed får remseborna en modern butik. Tidigare har ICA-affären varit inhytt i en butikslokal på 55 kvadratmeter.

– Skillnaden är helt fantastisk, säger Gösta Sjöberg som är ägare och förestandare för ICA Remslehallen, som butiken ska heta.

Nu har Gösta Sjöberg gott om plats för sina varor i den 384 kvadratmeter stora butikslokalen. Bara lagerutrymmena är större än den förra butiken på Remsle. Den totala våningsytan är på 650 kvadratmeter.

– Dessutom har vi gott om parkeringsplatser, berättar Gösta Sjöberg. Totalt finns det plats för 30 bilar i direkt anslutning till affären.

Gösta Sjöberg räknar också att det ska finnas ett bra kundunderlag på Remsle. Han säger att bostadsbyggandet på Remslemon ytterligare kommer att höja köpkraften.

ICA Remslehallen ska bli något av ett mellanting mellan stormarknad och närbutik. Varusortimentet är stort och dessutom blir det en närbutik för remseborna.

Hallen är byggd i ett plan. Den är handikappvänlig och saknar svårforcerade trösklar. Dessutom är den utrustad med handikapptolett. Allt i ett plan underlättar naturligtvis också

personalens arbete med transporter av varor inom butiken.

Gösta Sjöberg har länge väntat på denna varuhall. För cirka två år sedan började han planera för den nu färdiga Remslehallen.

– Vi kunde helt enkelt inte arbeta kvar i den gamla butiken. Den var alldeles för tungrodd, säger han.

Det är inte bara varusortimentet och ytorna som utökats. Även personalen har ökat. Tidigare hade Gösta Sjöberg två heltidsanställda. Nu består personalen förutom av honom själv av tre heltidsanställda och fyra deltidanställda.

I samma huskropp finns också en kiosk inrymd. Det är Yngve Häggqvist som flyttar in där från sin kiosk på Remslegatan.

OLA ERIKSSON



– Det är vi som svarar för servicen i nya ICA Remslehallen. Fr. v. Monica Jonsson, Mildred Wänglund, Stig Jacobsson, ägaren Gösta Sjöberg, Eivor Johansson och Åsa Jonzon.

1967 hade Kungsgatan dragits upp till N. Ådalsvägen och därmed hade Trängschaktens snäva kurvor ersatts med en rakare och bredare väg. Intill vägkorsningen låg på norra sidan Hellströms slakteri.

Efter hans frånfälle köpte Östman & Norell 1973 den tomten och utvidgade den med delar av omgivande fastigheter.

Läget var strategiskt och ICA byggde där Remslehallen, som Blenda Sjöberg öppnade 2 oktober 1974.



Berit Smedman, Rolf och Peggy Sjöberg
Fotograf okänd.

I den sydligaste delen av huset flyttade Yngve Häggqvist in med sin kiosk från Trängvägen. Efter några år avlöstes han av Åsa Jansson och efter henne Ann-Katrin Tjällén.

Hon uppförde ca 1994 en tillbyggnad av glas för att få en dräglig temperatur i arbetsutrymmet och få rum för spelmaskiner.

2003 upphörde hennes rörelse på N. Ådalsvägen 63 när Rolf och Peggy Sjöberg köpte och överförde den till Shellmacken.



Fotograf okänd.

28.

Efter det att en lokal opinion krävt att Posten 3 också skulle flytta till N. Ådalsvägen 63 skedde detta 1987 efter att byggnaden utökats norrut. Där låg den kvar till nedläggningen 1997.

Konsum rev 1984 sitt tvåvåningshus och ersatte det med en Servus-butik i ett plan.

När den avvecklades kring millennieskiftet flyttade Kemal Yilmaz dit sin pizzeria från Trängvägen. Remslehallen heter i dag Sollefteå ICA Remsle och där på N. Ådalsvägen 63 finns inte längre någon kiosk eller postexpedition. Men livsmedelsbutiken betjänar den ca tredjedel av Sollefteå tätorts befolkning, som bor på Remsle och Skedomsmön plus alla tillresande utifrån.

På andra sidan Kungsgatan kan man tanka bilen vid ST1:s bensinautomat och i pizzerian äta sig mätt på god pizza.



Siv Welén, Elsa Sevedsson och Berit Edman inför Posten 3:s flyttning 1987. Fotograf okänd.



St1 f.d. Shellmacken. Foto: förf.



Restaurang Pizzeria Remsle f.d. Konsum Servus. Foto: förf.

Fotnoter

1. Ett handelsregister fördes av Kungl. Majt.s Befallningshafvande (i dag länsstyrelsen).
2. Sveriges Handelskalender, sedan 1859 utgiven handbok över Sveriges handels-, industri och hantverksföretag.
3. Riksförbundet Landsbygdens Folk, föregångare till dagens LRF.
4. Läget för verkstaden är omtvistat. Enligt en källa låg den i byggnaden som idag inrymmer Bil-Frasses verkstad.
5. Remsle skola hade i ursprungligt skick 1898 inte plats för de två lägsta klasserna utan socknen hyrde salar för dem, den ena i Remsle och den andra i Björkäng
6. I en liggare efter hälsovårdsnämndens tillsynsmyndighet återfinns sista gången 1930 en slaktare Sixten Borg och året därpå noteras Hellström med sin rörelse för första gången. Man frågar sig om Nils Hellström övertagit Borgs företag.
7. Bolagsboden ingick förmodligen i länets Hushållningssällskap, en sammanslutning för utveckling av en levande landsbygd.
8. I *Remsle, del I-II*, redovisas Johan Lundgrens ägostyckning 1918.
9. Frågan är då om inte byggnaden för bolagsboden är identisk med den barackliknande byggnad i flera sektioner – ”Röda baracken” - som senare kom att nyttjas av fotograf Olivia Bågenholm som ateljé, Fia Fagrell som serveringslokal och slutligen som fotoateljé och –butik av Arne Ekman. En muntlig uppgift anger att det nog också legat ett skomakeri i huset.
10. 320.800 kr i dag.
11. En ny företeelse på den tiden med färdiglagad mat. Man kan föreställa sig att målgruppen för matautomaten och kaféet i Elinsborg var befäl och soldater på T 3.
12. Den gatuadress som huset fick senare var Trångvägen 15B, alltså det hus som senare kom att inrymma Norströms skomakeri.
13. Egentligen Världsmästerskapen i Nordisk skidsport
14. Jan Helander (1932-) berättar att hans mamma Karin skötte den butiken i en kall och dragig lokal. Som vi ska se i det följande arbetade Karin vidare i Konsum.
15. Enligt en muntlig uppgift var även Efraim Sjödin involverad i Hörnstugans verksamhet en kortare tid, kanske någon sommar. Den uppgiften stöds faktiskt av en anteckning 1928 hos Hälsovårdsnämndens kommunala tillsyn. En underofficer som började tjänstgöra på T 3 1936 benämnde byggnaden Flodis kafé.
16. Ett halvt sekel senare blev Mina berömd för sina dikter hon skrev som hundraåring.
17. I verksamheten ingick vare sig då eller vid övertagandet från Ranneby någon matservering.
18. Kaféet hade inte någon officiell företagsbeteckning utan var inskrivet i firma-tecknarens namn, men Sven-Olof Degerbratt satte faktiskt upp en skylt med namnet Gulan på husväggen utanför porten.
19. Begärligaste varor för författaren var tidskrifterna för jazzmusik Orkester-Journalen och Estrad.
20. Vi tackar David Lundin för den uppgiften.
21. Den gick då under beteckningen Kungl. M:ts Befallningshafvande, d.v.s. landshövding med kansli.
22. Enligt en dödsruna över Ruth Pallin skulle hon ha börjat som elev i slutet av 50-talet och efter utbildning ha arrenderat rörelsen fram till 1964, då hon övertagit den.
23. Såvitt vi kan förstå var han grundläggare till sedermera Sven Wikströms cementverkstad.
24. För förteckning se sidan 34.

"En gång murare alltid murare"

Nu har Bror, 82, sitt forna yrke som hobby!



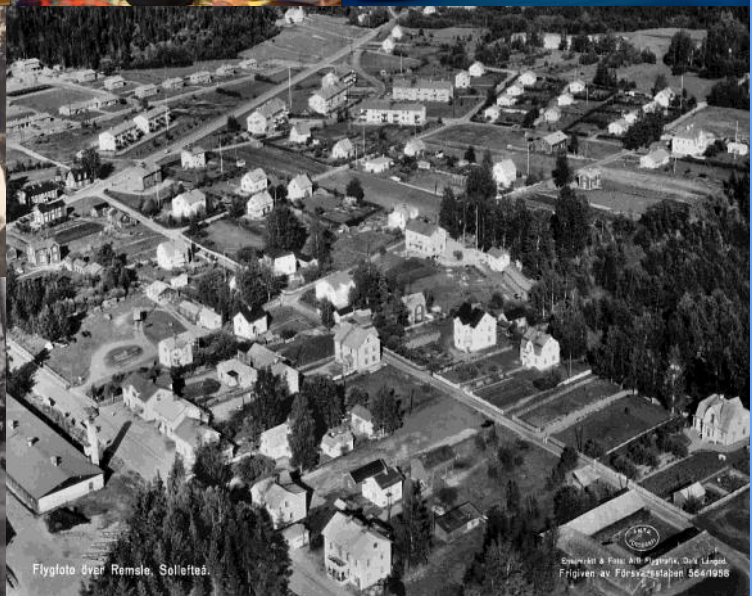
BROR, 82,

Sollefteå (NN) När Bror Ostlund blev pensionär 1963, efter att ha varit murare i 47 år, fick han helt plötsligt en hobby som han fortfarande, som 82-åring har — att mura! En gång murare, alltid murare!

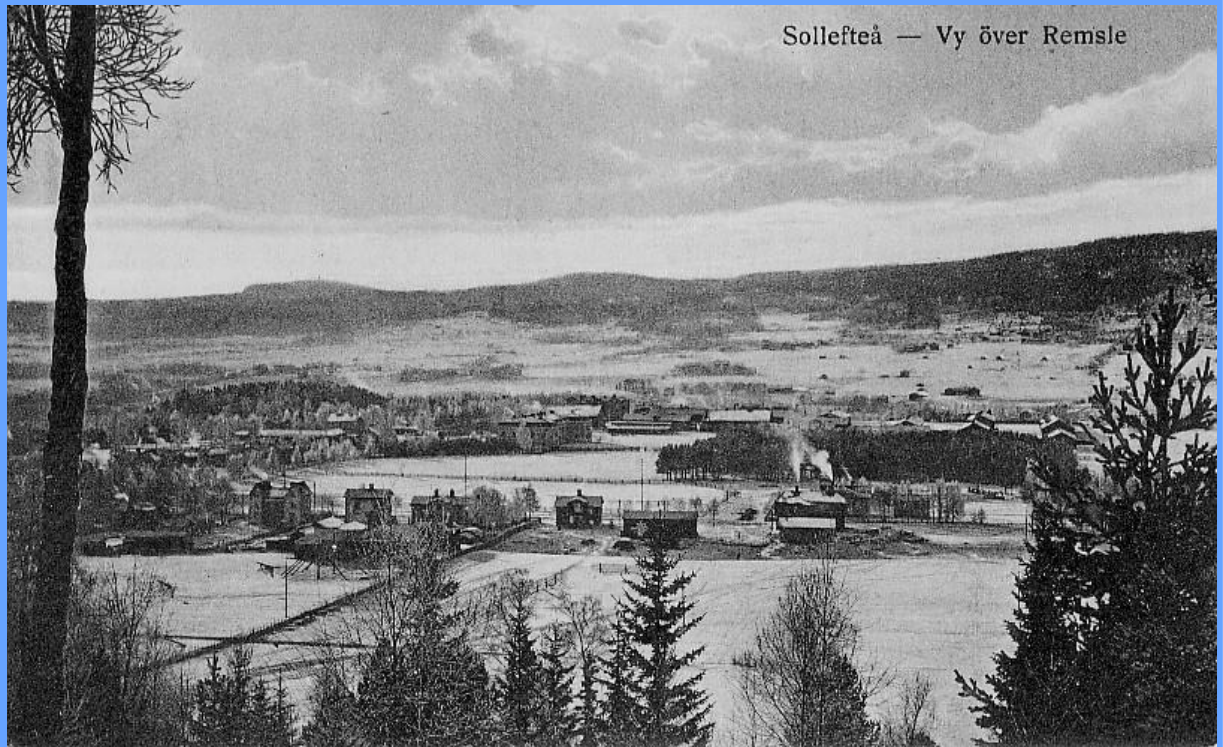
MURARE

I dag jobbar han några timmar per dag. Och jobb saknas inte. Villgarna står i kö för att få hans hjälp med att reparera en fasad, sätta upp en kakelugn eller mura en öppen spis.

GURLOSTLUND HÄRSÖND 8-10
80 år efter den 13 december föddes Gust Ostlund, Västra götan 10 Hårsönd.



Sollefteå — Vy över Remsle



SAMMANFATTNING

Denna fjärde och avslutande skrift om *T 3 på Remsle* har handlat om företagsamhet från 1800-talet och fram till i dag.

Vi kan föreställa oss den omtumlande kommersiella utveckling som inträdde i samband med etableringen av det militära förbandet vid förra sekelskiftet.

Vi förstår vilken dragningskraft *T 3* haft på hantverkare, företag och bostadsbyggande efter N. Ådalsvägen och

hur Trängvägen kom att utgöra ett komplement-samhälle till regementet.

Underofficerarnas initiativ till bostadsbyggande för *T 3*-anställda ledde sedan till en remarkabel tillväxt av befolkningen på östra Remsle.

För de många barnen blev vägen för lång till 1898 års skola och en ny större skola byggdes 1957 i närheten av Riksbyggena och villorna på Bergsgatan.

T 3-arna hade alltså största betydelse som bostadsbyggare och kundkrets vid tillkomsten av det andra affärscentrat på Krokvägen och N. Ådalsvägen.

Eftersom underofficerare på regementet också var aktiva i lokalpolitiken kan de även ha påverkat den kommunala planeringen av området. Men för det tredje centrat blev det företagsamhetens stor-drift som avgjorde.



KÄLLFÖRTECKNING

KÄLLFÖRTECKNING

Skriftliga källor

Primärkällor

Lantmäteristyrelsen, laga skifte Sollefteå by 1865, Remsle 1, Erik Sjäodins fastighet
 Länsstyrelsen Västernorrland, handelsregister 1895, 1917-1964
 Nya Norrland, spridda pressklipp
 Riksarkivet, Landsarkivet i Härnösand, ingång till handelsregistren
 Sollefteå museum, Facebook, grupp "Sollefteå från förr"
 Sollefteåbor 1907-1924, 1925-1932, 1939- ; Sollefteå bibliotek
 Sollefteå stad, hälsovårdsnämnden 1945-1965
 Sollefteå stad, yrkesinspektionen 1943-1952
 Sollefteå-Bladet 1905-1914
 Svensk Handelskalender 1900, 1910
 Sveriges rikets lag 1890
 Västernorrlands Allehanda, spridda pressklipp

Litteratur

Bilder ur lanthandelns historia sammanställda av J. Ejdestam, Nathan Hedin, Erik Nygren, Västerås 1965.
 Prismräknare från medeltiden till 2100 (Historia.se. Portalen för historiskt statistik – historia i siffror.
 Nipposten 1942-1945.
 Norrlandsträngaren 1958-1968
 Fredrik Sandgren, Lanthandeln: Marknadsekonomins första och sista utpost (Företagshistoria 2006:1).
 Fredrik Sandgren, Åt var och en efter behov? En studie av lanthandeln i Revsundsregionen i Östra Jämtland 1870-1890, Uppsala 1999.
 Sollefteå-Bladet 1905-1914.
 Den svenska handelns historia, red. E Blom (multimedium), Stockholm 2006.
 Sveriges privata företagare, del 10, Norrland, Uppsala 1943.

Muntliga källor

STUDIECIRKELN T 3 PÅ REMSLE (September 2014-december 2019)

Deltagare

Aggeryd Anna	Norström Lennart	Solin Ulla-Britt
Bergman Tore	Näsholm Jan Olov	Sollén Gladys
Ericson Bengt	Näsholm Kerstin	Stavbom Maria
Fors Tore	Pedersson Ann-Charlotte	Sörlén Karl-Ivar
Hedlund Lennart	Qvarnström Stig	Westlin Birger
Hellberg Tord	Sohlin Jan-Erik	Ågren Sten
Höglund Birgitta	Solin Folke	Ödlund Karl
Nordin Ingemar	Solin Glenn	

Övriga informanter

Alsfiell Tomas	Högbom Kerstin	Solin Karin
Artur Andersson	Lundin David	Svensson Rolf
Carlsson Kerstin	Lögdqvist Märta	Sundberg Rolf
Carlsson Seth	Nilsson Anita	Sundqvist Yngve
Degerbratt Kerstin	Norberg Kristina	Söderström Anders
Degerbratt Sven-Erik	Norström Lennart	Tjellén Ann-Katrin
Fahlén Ove	Ramne Annander Ulla	Tjällberg Kitty
Flodin Ingvar	Rundgren Jan	Thornberg Agneta
Franzén Leif	Rustas Lisbet	Vestlund Eivor
Frisén Hertha	Schmidt Göran	Vestlund Sjäodin Inger
Hedman Johan	Sevedsson Elsa	Wänder Per
Helander Jan	Sjöberg Peggy	Öhrling Lennart
	Sjäodin Lars	

REMSLE MATSALAR 1947-1961

Juli 1947—febr 1949
 Febr 1949—mars 1950
 Mars 1950—febr 1951
 Febr 1951— mars 1952
 Mars 1952—okt 1952
 Okt 1952—juli 1957
 Juli 1957—nov 1957
 Nov 1957—okt 1961

Johan Gunnar Sjöström och Tord Erik Mikael Näslund
 Bror Westman
 Märtha Callin
 Tora Berg (f. Nordin)
 Helge Våglund
 Anna Wall (f. Eriksson)
 Kurt Näslund
 Naima Näslund (f. Vargren)



Fd Remsle matsalar, Krokvägen 3 Foto 2021: förf.



Foto Peder Sandström.

Sist men absolut inte minst tackar vi Peder Sandström för den här bilden och andra som han låtit oss använda!